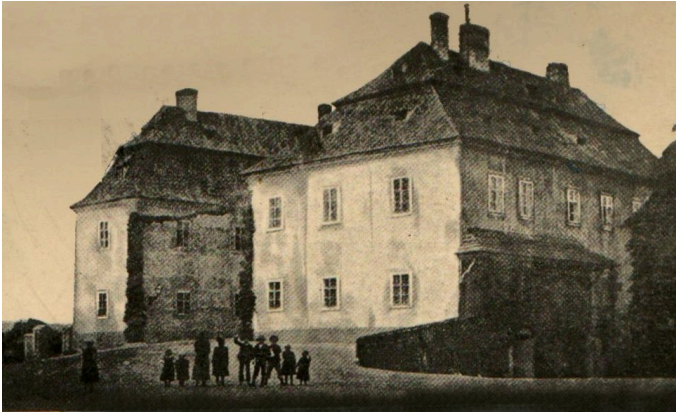




# VÍTEJTE! STÁRY ZÁMEK V HOROVICÍCH

@ Informační centrum Vrbovská 30 / 1, 268 01  
Horovice, tel.: 732 512 821, ic@mkc-horovice.cz;  
www.mkc-horovice.cz



## STRUČNÉ DĚJINY

Hořovice jako ves s panským sídlem, vznikly nejpozději po polovině 12. století.



### ŽIROTÍNOVÉ

V písemných pramenech se setkáváme se jménem Hořovice až ve 13. století v souvislosti s osobnostmi šlechtické rodiny

Žirotínů z Hořovic, s bratry NEOSTUPEM A HABARTEM, kteří vykonávali významné úřady v královských službách Václava I.

V polovině 14. století založili potomci pánů ze Žerotína vedle původní vísky město, nazvané stejným jménem. První zprávy o středověkém panském sídle - nyní zvaném starém zámku v Hořovicích - jsou až z 15. století, ačkoli původní tvrz byla pravděpodobně postavena již ve století třináctém.

### LUCEMBURKOVÉ

V roce 1390 byl držitelem Hořovic VÁCLAV IV.

V listopadu 1390 projížděla Hořovicemi Kateřina Richardis Meklenburská za svým manželem

Janem Zhořeleckým, nejmladším synem Karla IV. Na hořovické tvrzi porodila dceru Elišku Zhořeleckou, posledního člena rodu Lucemburků.

Od těchto nejstarších rodů je odvozován i erb města. Polovinu znaku tvoří žirotínská orlice a druhou tři břevna v barvách Lucemburků – stříbrné, modré a stříbrné.

Na počátku husitských válek držel Hořovice ONDŘEJ HULER. Z této doby je i první zmínka o Hořovicích jako o hradu, který je v listině z roku 1422 zahrnut ještě spolu s dalšími. V této listině posádka hradu karlštejnského vstupuje v příměří s knížetem Sigmundem Korybutem a s Pražany:

*"Slibujíce naši dobru vůli a věru s tím hradem s Karlšteinem, s Waldekem s Hořovici".*

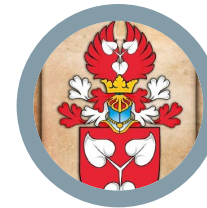
Hořovice jsou tedy zahrnuty mezi hrady. I v knihách městských se mluví jenom o hradu, který osvědčil svoji pevnost v červenci r. 1430, kdy Táboři pod vůdcem "Čertem" po devět dní obléhali Hořovice, jež hájil v té době Sigmund Huler, syn Ondřeje.



### VRTBOVÉ

Od r. 1458 byl majitelem hradu Sezema Štěpánovec z Vrtby, jehož potomci zde sídlili až do 1. čtvrtiny 16.

století. V roce 1520 při dělení majetku mezi dvě Sezemovy vnučky byly zmiňovány konkrétně jednotlivé části hradu: západní díl hradu, východní díl, mosty, síň dolejší, světnice čeledě, pekárna, studnice, kuchyně a konírny. Objekt byl již tehdy poměrně rozsáhlý.



### ŘÍČANOVÉ

V roce 1525 koupil panství i s hradem MIKULÁŠ z Říčan, který se stal později hejtmanem kraje

Podbrdského. Za jeho života byl pravděpodobně hořovický hrad přestavěn na renesanční zámek.

Syn Mikulášův - VÁCLAV zdědil zámek i město Hořovice, stal se rovněž hejtmanem, později i císařským radou a dvorským sudím. Na hořovickém zámku založil knihovnu, která podle Balbína byla kladena svým významem a rozsahem hned za rožmberskou knihovnu v Třeboni.

Syn Václava z Říčan - JAN LITVÍN - byl pro osobní účast na defenestraci na Pražském hradě zbaven všeho majetku.





## MARTINICOVÉ

Zájem o koupi hořovického panství, konfiskovaného Janu Litvinovi z Říčan, a komárovského,

konfiskovaného Jindřichovi Ottovi z Losu, projevila MARIE EUSEBIE hraběnka z Martinic rozená ze Šternberka. Obě panství získala 18. listopadu 1622 za konečnou sumu 89 000 kop míšeňských. Brzo poté, 21. března 1626, prodala panství hořovické s Komárovem a Podluhy a pustým hradem Valdekem za 104 000 kop míšeňských svému manželovi JAROSLAVU BOŘITOVÍ hraběti z Martinic, který vše postoupil ihned nejstaršímu synovi JIŘÍMU ADAMOVI. Během vlády Jiřího Adama postihly Hořovice dvě katastrofy:

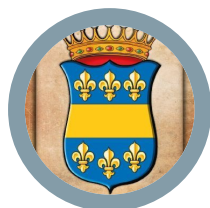
roku 1634 vyhořelo město, a roku 1639 bylo panství zpustošeno Švédy. Hrad, domy i dvory byly vypáleny, z devadesáti osedlých na panství zbylo jen čtyřicet. *(Podle urbáře z roku 1648)*

Jiří Adam z Martinic zemřel roku 1651 bezdětný a statek odkázal své manželce Joanně markraběnce Gonzagové, ale jen do konce jejího života bez dědických nároků. Vdova však chtěla strávit zbytek svého života v italských Benátkách, a proto Hořovice v roce 1652 postoupila bratrům svého muže Bernardovi Ignácovi a Maxmilianovi Valentinovi hraběti, z Martinic. Krátce na to v Itálii zemřela.



Dohodou mezi bratry převzal Hořovice BERNARD IGNÁC. V té době (podle berní ruly z roku 1654) patřily k Hořovicům a Velké Vísce

Tihava, 2 čísla z Kotopek, Otmíče, 13 čísel ze Rpet, Tlustice, Kleštěnice, Záluží, Újezd, Hrachoviště, 2 čísla z Třenic, Komárov, Hvozdec, Mrtník, Podluhy, Malá Víska a Osek. Nástupem Bernarda Ignáce z Martinic došlo k nové etapě zvelebování panství, přinejmenším dal podnět ke stavbě nového zámku barokního v blízkosti původního sídla. Po vystavění nového panského zámku sloužil starý zámek jen jako obydlí hejtmana a různých úředníků. Nebylo tedy důvodu zasahovat podstatněji do jeho vzhledu. To se nezměnilo ani za dalších majitelů - pánů z **VRBNA**, ani později pod správou rodu **HANAVSKÝCH** (od 1852).



V držení tohoto rodu byly Hořovice až do roku 1945, posledním majitelem byl **Jindřich Hanau - Schaumburg**. Starý zámek byl Jindřichem hrabětem ze Schaumburgu prodán v roce 1929 státu a po úpravě sloužil ředitelství Lesů vojenské střelnice brdské.

Vojenské lesy a statky ČR, s.p. (VLS) byly a jsou účelovou organizací hospodařící ve výcvikových prostorech armády. První zmínky, datovány již roku 1905, byly ještě z období Rakouska-Uherska. Během 20 let trvání 1. republiky (1918-1939) došlo k postupnému rozšiřování vojenských prostorů a kromě prvních Milovic vznikly další výcvikové prostory, zde VVP Brdy. V roce 1928 Vojenský dřevařský podnik legislativně nahradily Vojenské lesní podniky, které přibývajícím vojenským prostorům zajišťovaly hospodářsky.

K největšímu rozvoji došlo po 2. světové válce, kdy se v letech 1946-1953 ustavilo celkem 12 vojenských výcvikových prostorů, které v tomto nezměněném rozsahu přetrvaly až do 90. let 20. stol.



V roce 2010 se ředitelství hořovické divize VLS v důsledku úsporných opatření přestěhovalo zpět do Jinců, kde původně před 80 lety sídlilo. O objekt projevil zájem město Hořovice. Smlouva o koupi objektu mezi městem Hořovice a Vojenskou lesní správou byla uzavřena koncem roku 2012. Jako první se do hospodářského objektu nastěhovalo dětské centrum Kaleidoskop za pomoci švýcarských fondů. Městské kulturní centrum Hořovice v opuštěných bytech tvrze otevřelo 13. září 2013 výstavní galerii.



V roce 2017 bylo v patře Starého zámku za podpory Města Hořovice instalováno Muzeum Hořovicka (jako detašované pracoviště Muzea Českého krasu). V prostorách bývalé hospodářské budovy se nyní nachází pobočky Městského kulturního centra Hořovice - Informační centrum a knihovna, rodinné centrum Kaleidoskop - středisko Domečku Hořovice, Obvodní oddělení Policie ČR a další kanceláře. Část, kde nyní sídlí IC a knihovna sloužila původně jako konírna.

Areál starého zámku je situován v dominantní poloze na ostrožně severovýchodně od náměstí a severně od nejstarší části města – Velké Vísky. Trojkřídlá patrová stavba, završená mansardovou střechou, stojí na půdorysu písmene U otevřeného směrem k jihovýchodu. K severnímu křídlu je na straně k nádvoří přistaven nepodsklepený spojovací trakt s koutovými rizality, vložený mezi západní a východní křídlo. Severně, severozápadně a severovýchodně od zámku se nacházejí pozůstatky příkopu. Jižně od zámku se nacházejí dvě hospodářské budovy – západněji položená hospodářská budova I. na půdorysu písmene L s polomansardovou střechou s vikýři, a ni navazující podélná hospodářská budova II., která z jižní strany uzavírá nádvoří před zámkem a východním štítovým průčelím lícuje s ohradní zdí. Je to bývalá patrová sýpka krytá valbovou střechou. Východně od zámku se nachází domek čp. 26, přízemní zděná stavba na obdélném půdorysu s valbovou střechou.

### Starý zámek - popis

Trojkřídlý raně barokní zámek, který vznikl přestavbou tvrze ze 13. století. Po postavení nového zámku pozbyl na počátku 18. století funkce panského sídla. Areál zámku s někdejšími hospodářskými budovami je obklopen parkem se zbytky příkopu.

### Historický vývoj

Nejstarší podoba opevněného sídla na místě Starého zámku není známá. Nejstarší částí stavby může být spodní část věže zachovaná v severovýchodním nároží, spolu se suterénem a přízemím severního křídla a západním traktem suterénu východního křídla. Roku 1422 jsou Hořovice v pramenech zmiňovány jako hrad. Roku 1520 je zmiňována západní a východní část hradu. Renesanční podoba není zachycena. V 1. polovině 17. století byla značná část hradu zničena švédským vojskem. Již ve 2. polovině 17. století došlo k obnově a úpravě na barokní zámek, spočívající pravděpodobně v nastavení severního křídla o patro. Po roce 1709 bylo dostavěno přízemí a první patro zbývajících křídel. V této době stavba pozbyla funkce panského sídla, kterou převzal opodál budovaný nový zámek. Starý zámek se stal sídlem hejtmana. Nepodložená zmínka hovoří o zřízení zámecké kaple ve 2. polovině 18. století. Spojovací trakt při jižní zdi severního křídla byl přistaven v 19. století, stejně jako mělký rizalit západního křídla.



Starý zámek, jižní fasády, snímek nahore 1930, snímek dole snad 1970



Hlavní budova od severu - se zahrádkami, 1970

